

ДО  
ДИРЕКТОРА НА РИОСВ - ВАРНА

ДО  
КМЕТА НА ОБЩИНА БЕЛОСЛАВ

## У В Е Д О М Л Е Н И Е

за инвестиционно предложение по смисъла на чл. 6, ал. 9 от Наредбата за условията и реда за извършване на оценка на въздействие върху околната среда

### I. Информация за контакт с възложителя:

**Възложител: „ЕЛЕКТРОРАЗПРЕДЕЛЕНИЕ СЕВЕР“ АД, гр. Варна, бул. „Вл. Варненчик“ № 258, ЕИК 104518621**

**Пълен пощенски адрес: гр. Варна, бул. „Вл. Варненчик“ № 258**

**Телефон: 0700 1 61 61 e-mail: service@energo-pro.bg**

Управителен съвет на **ЕЛЕКТРОРАЗПРЕДЕЛЕНИЕ СЕВЕР АД**

- 1. Николай Йорданов Николов**
- 2. Красимир Тодоров Иванов**
- 3. Румен Георгиев Лалев**

Лице за контакт: Петя Славова Стойчева – тел. за контакт 0884/ 774-029

### II. Характеристика на инвестиционното предложение:

#### 1. Резюме на предложението:

Като част от инвестиционната програма на Дружеството, с цел оптимизиране и подобряване на електрозахранването, се предвижда **Въздушна мрежа НН с усукан изолиран проводник(УИП) от ТП 2 "Акации" с 9 бр. нови стоманобетонни стълба и до ел.табло тип ТЕПО пред УПИ II (ПИ 03719.501.3003), кв. 3, по плана на гр. Белослав, област Варна. Местата на стълбовете за съобразени с имотните граници и допустимите междустълбия за усукан изолиран проводник. Предвидени са изкопни работи за монтиране на стълбовете. Обектът е достъпен за автомобилен транспорт и строително-монтажна механизация. При монтаж на новите стоманено-бетонни стълбове ще се използва наличната пътна инфраструктура.**

#### 2. Доказване на необходимостта от инвестиционно предложение:

С реализиране на инвестиционното предложение ще осигури по-надеждно, качествено и сигурно електроснабдяване на клиентите на „ЕЛЕКТРОРАЗПРЕДЕЛЕНИЕ СЕВЕР“ АД.

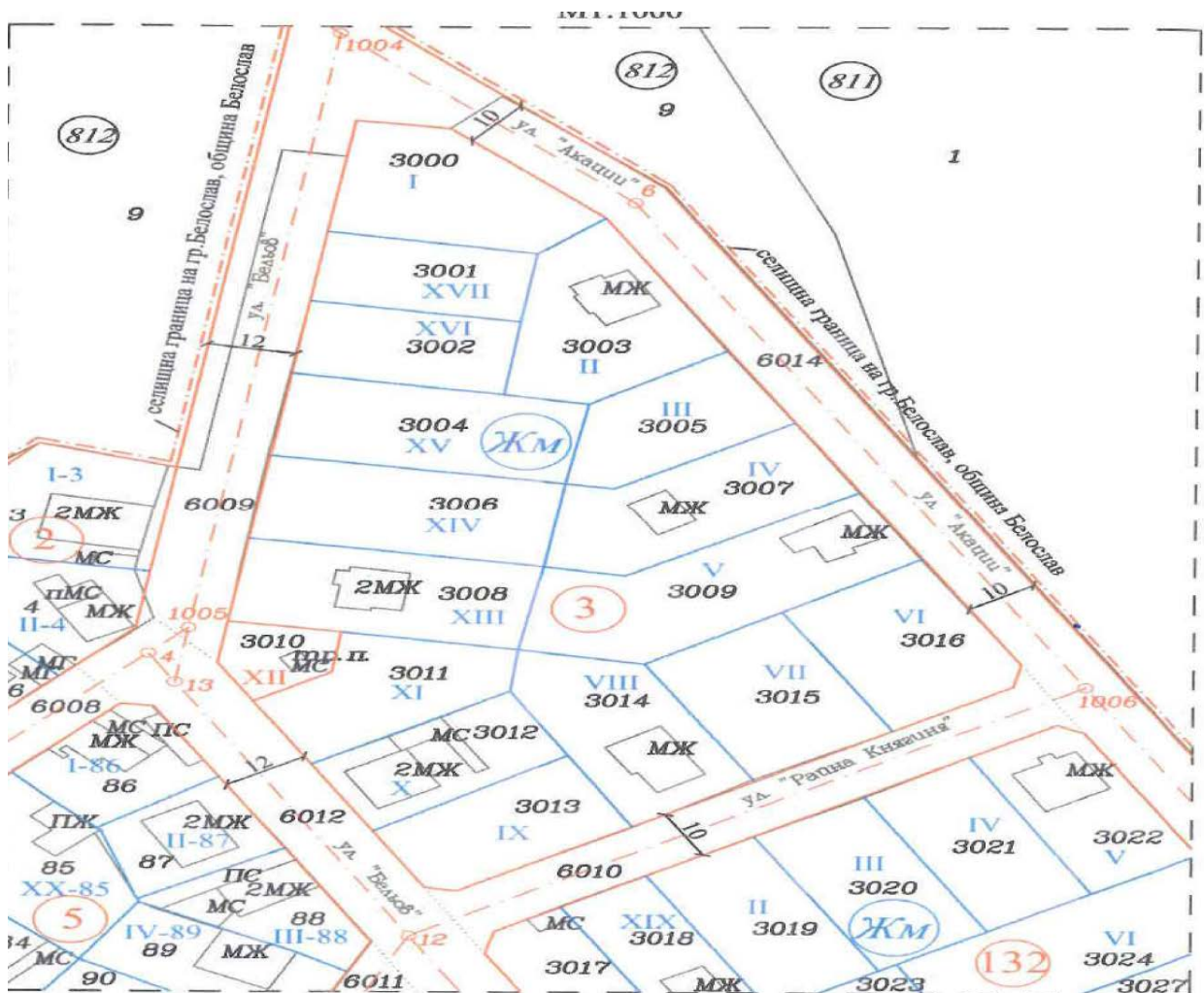
3. Връзка с други съществуващи и одобрени с устройствен или друг план дейности.  
- няма връзка с други съществуващи и одобрени с устройствен или друг план дейности

4. Подробна информация за разгледани алтернативи.

- Съгласно чл. 67, ал. 1 от ЗУТ - Подземни и надземни общи мрежи и съоръжения на техническата инфраструктура се проектират и изграждат в общински и държавни поземлени имоти. ВКЛ НН с изолиран усукан проводник преминава през имоти публична общинска собственост. Не са възможни други алтернативи.

5. Местоположение на площадката, включително необходима площ за временни дейности по време на строителството.

Новите съоръжения ще бъдат разположени изцяло в имоти общинска собственост ПИ 03719.501.6010, ПИ 03719.501.6012, ПИ 03719.501.6014 в гр. Белослав гр. Варна.



6. Описание на основните процеси ( по проспектни данни), капацитет.

За електрозахранване на сградите ще се изгради въздушно кабелно електрозахранване от ТП 2 "Акации" с 9 бр. нови стоманобетонни стълба (НЦ 250/9,5 – 5бр., КЦ 590/9,5 – 2бр., ЪЦ 835/9,5 – 2бр.) и до ел.табло тип ТЕПО пред УПИ II (ПИ 03719.501.3003), кв. 3, по плана на гр. Белослав, област Варна.

Основните етапи при изграждането на новата мрежа са:

- Подготовка на строителната площадка;
- Изкопни работи за фундаментите на новите стълбове;
- Изпълнение на фундаментите и заземителите;
- Транспортиране на стълбовете, монтаж и подготвяне на новите стълбове за изправяне;
- Изправяне на новите стълбове;
- Изтегляне на проводниците;

7. Схема на нова или промяна на съществуваща пътна инфраструктура.

При извършване на строително монтажни работи /СМР/ ще се използва съществуващата пътна инфраструктура и няма да се налага изграждане на временни пътища и подходи.

8. Програма за дейностите, включително за строителство, експлоатация и фазите на закриване, възстановяване и последващо използване.

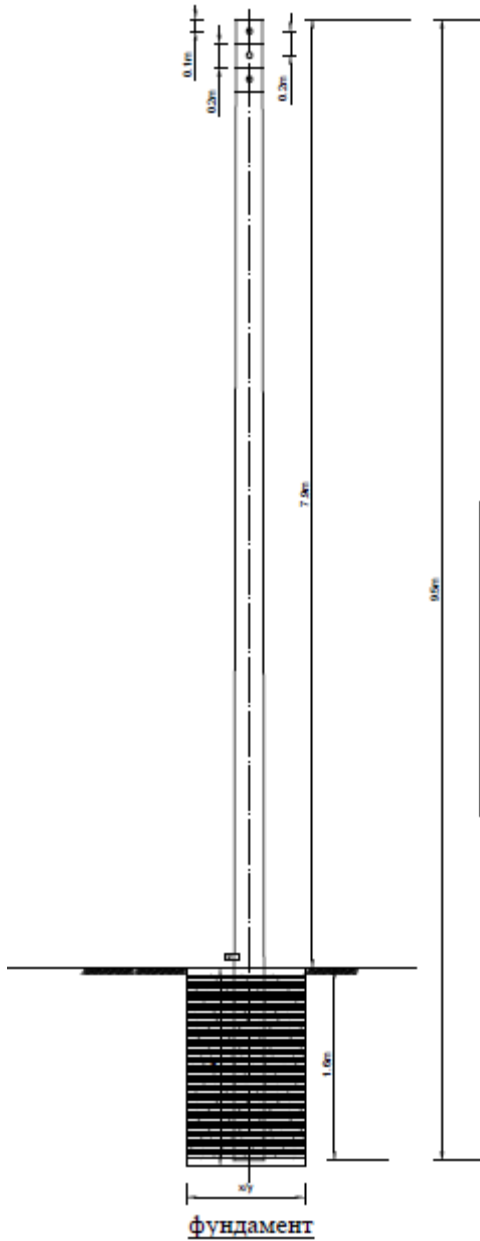
Обектът ще се реализира на един етап, като действията по извършване на СМР ще бъдат съобразени с проекта за Временна организация и безопасност на движението и съгласно одобрения график от Община Варна.

Настилките на повечето улици е трошенокаменна, която след приключване на СМР ще бъде възстановена.

9. Предлагани методи за строителство.

- **За изграждане на въздушната мрежа:** ВМНН ще бъде изпълнена с изолирани усукани проводници с носещ неутрален проводник, изработен от алуминиева сплав-Aldrey. За „гръбнака“ да се използват стандартни проводници тип AL/R 3x150+70mm<sup>2</sup> (I<sub>д</sub>≤344А, маса на снопа 1670kg/km) и AL/R 3x70+54,6 mm<sup>2</sup> (I<sub>доп</sub>≤213А, маса на снопа 950kg/km), избрани по токово натоварване и допустим пад на напрежение. Окачаването на снопа проводници на ВКЕЛ към стълбовете става посредством клеми само за носещия неутрален проводник.

СБС ще бъдат изправени във фундаменти с дълбочина h=1,60м за СБС 250 и h=1,70м за СБС 590 и 835. На дъното да изкопа да бъде положена пясъчна „подложка“ от 10см. Да се направи бетонов фундамент с определеното количество бетон с клас по якост на натиск тип В15 и клас по консинстенция S2. Принципна схема на фундамент е показана на фигура №1



тип стълб	ФУНДАМЕНТ				
	размери [cm]		количества [m <sup>3</sup> ]		
	x/y	h	изкоп	бетон	обр.зас.
НЦ $\frac{250}{9.5}$	80/100	160	0.96	0.79	0.06
КЦ $\frac{590}{9.5}$	70/100	170	1.19	1.16	0.07
ЪЦ $\frac{835}{9.5}$	105/105	170	1.87	1.55	0.11

Центрофугален стълб за НН

Фигура. 1

10. Природни ресурси, предвидени за използване по време на строителството и експлоатацията:

По време на строителството ще се използват материали, които ще се доставят от лицензирани фирми и притежаващи сертификат за качество и произход.

Ще се използват инертни материали и енергийни ресурси. Инвестиционното предложение не е свързано с промяна на вида, състава и характера на земните недра и не предвижда добив на подземни богатства. Проектът не предвижда използване на подземни или повърхностни води, не предвижда изграждане на собствен водоизточник, както за етапите на строителството, така и по време на експлоатацията на съоръженията.

Инвестиционното предложение не предвижда по време на изграждането на обекта използване, съхранение, транспорт и производство на материали, опасни за околната среда, здравето на хората, както и използване на невъзстановими или в недостатъчно количество природни ресурси.

Други ресурси по време на строителството: строителни материали- строителна стомана, спомагателни елементи, бетон, инертни материали (трошен камък, пясък), тухли, естествен камък.

По време на реализацията на инвестиционното предложение ще бъдат влагани само материали с доказани качества и сертификати, отговарящи на съответните европейски норми и БДС.

11. Отпадъци, които се очаква да се генерират, и предвиждания за тяхното третиране:

При проектиране и изпълнението на строежа не се предвиждат опасни отпадъци.

Предвид вида на строежа (линеен обект) изкопаните земни маси ще бъдат върнати обратно в изкопа, за възстановяване на трасето.

12. Информация за разгледани мерки за намаляване на отрицателните въздействия върху околната среда.

Използваните изолирани усукани проводници НН не са опасни и не влияят отрицателно върху околната среда по време на ползването на строежа.

Пренасянето на електрическа енергия чрез въздушни мрежи не причинява замърсяване на въздуха, водата и почвата

Надземните мрежи се изпълняват с усукан изолиран проводник с напрежение до 1000 V и са предназначени за разпределение на електрическа енергия посредством сноп от изолирани проводници, разположени на открито, закрепени чрез конзоли и арматура (без изолатори) към стълбове или фасади на сгради. Надземните мрежи с ниско напрежение (1000 V) не оказват електромагнитно влияние на околната среда. Технологията на изработка на използваните проводници чрез усукване на изолираните алуминиеви жила намалява до минимум вероятността за допир между две фази (фиг. 2). Изолацията възпрепятства директен допир от хора и животни върху тоководещите части на мрежата.

**Фигура 2**



**Не се очаква отрицателно въздействие.**

13. Други дейности свързани с инвестиционното предложение (например добив на строителни материали, нов водопровод, добив или пренасяне на енергия, жилищно строителство, третиране на отпадъчни води).

**За този вид строителство не са необходими.**

14. Необходимост от други разрешителни, свързани с инвестиционното намерение.

**Съгасно действащата нормативна уредба за този вид строеж е необходимо издаване на разрешение за строеж.**

15. Замърсяване и дискомфорт на околната среда.

**Няма**

16. Риск от инциденти.

**При изпълнение на СМР на конкретния строеж ще се спазва "План за безопасност и здраве", който е част от проектната документация.**

### III. Местоположение на инвестиционното предложение.

1. План, карти и снимки, показващи границите на инвестиционното предложение, даващи информация за физическите, природните и антропогенните характеристики, както и за разположение в близост елементи от Националната екологична мрежа и най-близко разположените обекти, подлежащи на здравна защита и отстоянията до тях.

**Строежът не попада в защитена територия и не е в непосредствена близост до защитен обект. В близост до строежа няма недвижими паметници на културата.**

**Обектът не попада в границите на ЗЗ Европейската екологична мрежа „Натура“.**

**Проектът не засяга обекти, подлежащи на здравна защита, чувствителни територии, в т.ч. чувствителни зони, уязвими зони, санитарно-охранителни зони около водоизточници.**

**Обектът не попада в обхвата и не засяга защитени територии по смисъла на ЗЗТ.**

2. Съществуващи ползватели на земи и приспособяването към площадката или трасето на обекта

на инвестиционното предложение и бъдещи планирани ползватели на земи.

**Новите съоръжения ще бъдат разположени изцяло в имоти общинска собственост (Община Белослав) в гр. Белослав, област Варна – съгласно приложената скица и извадка от кадастралния регистър. Трасето ще започне от ТП 2 "Акации" с 9 бр. нови стоманобетонни стълба и до ел.табло тип ТЕПО пред УПИ II (ПИ 03719.501.3003), кв. 3, по плана на гр. Белослав, област Варна.**

3. Зониране или земеползване съобразно одобрени планове.

**Новите съоръжения ще бъдат разположени изцяло в имоти публична общинска собственост (Община Варна), разположени в гр. Белослав, област Варна.**

4. Чувствителни територии, в т.ч. чувствителни зони, уязвими зони, защитени зони, санитарно-охранителни зони около водоизточниците и съоръженията за питейно-битово водоснабдяване и около водоизточниците на минерални води, използвани за лечебни, профилактични, питейни и хигиенни нужди и др.; Национална екологична мрежа.

**Строежът не попада в границите на защитена територия по смисъла на Закона за защитените територии или в границите на защитени зони по смисъла на ЗБР.**

4а. Качество и регенеративната способност на природните ресурси.

**Качество и регенеративната способност на природните ресурси в района няма да се промени.**

5. Подробна информация за всички разгледани алтернативи за местоположение.

**Поради характера на строежа (линеен обект) и целта на инвестиционното предложение – изграждане на въздушна мрежа НН с усукан изолиран проводник(УИП) от ТП 2 "Акации" с 9 бр. нови стоманобетонни стълба и до ел.табло тип ТЕПО пред УПИ II (ПИ 03719.501.3003), кв. 3, по плана на гр. Белослав, област Варна, и съгласно действащата нормативна уредба - мрежи и съоръжения на техническата инфраструктура се проектират и изграждат в общински и държавни поземлени имоти, предложеното трасе е единствено възможно, поради което други алтернативи не се разглеждат.**

#### IV. Характеристики на потенциалното въздействие

/кратко описание за възможните въздействия вследствие на реализацията на инвестиционното предложение/:

1. Въздействие върху хората и тяхното здраве, земеползването, материалните активи, атмосферния въздух, атмосферата, водите, почвата, земните недра, ландшафта, природните обекти, минералното разнообразие, биологичното разнообразие и неговите елементи и защитените територии на единични и групови недвижими културни ценности, както и очакваното въздействие от естествени и антропогенни вещества и процеси, различните видове отпадъци и техните местонахождения, рисковите енергийни източници – шумове, вибрации, радиации, както и някои генетично модифицирани организми.

**Една от основните дейности, свързана с изграждането на въздушни мрежи е изкопаване на**

земната маса с цел полагане на фундаментите на стълбовете. Строителните дейности ще са ограничени в малък периметър около зоните на фундиране на стълбовете. Изграждането на обекта не е свързано с водопотребление и няма да окаже влияние върху съществуващите водоизточници, било то от повърхностни или подземни води.

Експлоатацията на обекта е процес, който не е свързан с генериране на количества отпадъчни води. В хода на реализиране на инвестиционното предложение, през всеки един от етапите на строителство, експлоатация и закриване, не се предвижда използването на каквито и да е опасни химични вещества и смеси, като се изключат дизела и маслата, необходими за работа на строителната техника. Поддръжката на техниката ще става в специализирани за целта сервиси. Ето защо може да се заключи, че не се очаква директно и/ или индиректно/ вторично замърсяване на повърхностните води в района на инвестиционното предложение, резултат от използването на опасни химични вещества.

Замърсяване на почвите със строителни, смесени битови отпадъци и др. видове отпадъци от електрическо оборудване ще бъде незначително при спазване на технологичните указания за извършваните строителни (основно бетонни смеси) и монтажни дейности, както спазване на дисциплина и поддържане на хигиена на строителната площадка, Възможно е разнасянето от вятъра на леките прахови частици.

Предвид разположението на трасето на въздушната мрежа НН, а именно през имоти публична общинска собственост, отредени за улици, не се очакват замърсяване на обработваема земя, нито промени в ландшафта, стълбовете ще бъдат разположени съобразно дървесна растителност.

Въздействие върху птиците. Загуба на индивиди вследствие на токов удар не се очаква. Токов удар се получава при едновременен контакт на птицата с две фази или с фаза и нула. Технологията на изработка на използваните проводници чрез усукване на изолираните алуминиеви жила намалява до нула вероятността за допир между две фази (фиг. 2).

2. Въздействие върху елементите от Националната екологична мрежа, включително на разположените в близост до обекта на инвестиционното предложение.

Не се очаква въздействие върху елементи на Националната екологична мрежа, включително на разположените в близост до обекта на инвестиционното предложение.

3. Вид на въздействието /пряко, непряко, вторично, кумулативно, краткотрайно, средно- и дълготрайно, постоянно и временно, положително и отрицателно/.

**Не се очаква въздействие.**

4. Обхват на въздействието географски район; засегнато население; населени места /наименование, вид- град, село, курортно селище, брой жители и др./.



**Инвестиционното предложение осигурява ел. снабдяване на нов битов потребител на ел. енергия в жилищна сграда. Не се очакват негативни въздействия върху работещите и населението на гр. Белослав, област Варна.**

5. Вероятност на поява на въздействието.

**Няма вероятност от поява на въздействие.**

6. Продължителност, честота и обратимост на въздействието.

**Няма.**

7. Мерки, които е необходимо да се включат в инвестиционното предложение, свързани с предотвратяване, намаляване или компенсирание на значителните отрицателни въздействия върху околната среда.

**Не се налагат мерки.**

8. Трансграничен характер на въздействията.

**Няма.**

Дата:.....

Уведомител:.....